

“Bir çeşit meydan okuma sergisi”

İstanbul Modern,
Türkiye'nin öncü,
yaratıcı ve yenilikçi
sanatçılarından İnci
Eviner'in yaklaşık 40 yıllık
sanat üretimini gözler
önüne seren retrospektif
sergi “İçinde Kim Var?”a
ev sahipliği ediyor.



> Eviner'in "Evden Kaçan Kızlar" isimli HD video yerleştirmesi, 2015 tarihli.

> İnci Eviner'in sanatının temelinde desenleri yer alıyor.



FİSUN YALÇINKAYA

fisun.yalcinkaya@milliyet.com.tr

Türkiye'nin en önemli müzelerinden İstanbul Modern, sıradışı bir retrospektif sergiye ev sahipliği yapıyor. Müzede, 2006 yılında Fahrelnissa Zeid ve oğlu Nejad Melih Devrim'in eserlerini bir araya getiren "Gökkuşağında İki Kuşak" sergisiyle ilk kez bir kadın sanatçının, retrospektifi gerçekleştirilmişti. Bu kez ise ilk kez yaşayan bir kadın sanatçının İnci Eviner'in, eserlerinden oluşan bir sergi ağırlanıyor: "İçinde Kim Var?". 1956 doğumlu sanatçı İnci Eviner, kendini bildi bileli çizim yapan, özgür olmanın yolunu sanatla arayan bir isim. "Küçüklüğümden beri çiziyordum. Kendimi hayata yerleştirmek için bir yol arıyordum. İçten olmaya çalıştım. İnsanın gerçekten bir derdi yoksa sanat yapamaz," diyerek çıkış noktalarını özetleyen Eviner için sanat yapmak hem doğal gelişen bir süreç hem de entelektüel birikimin ürünü. Bir röportajımızda "Aslında yedi yaşında resimli ansiklopedilerin içine daldığım gibi, hâlâ aynı heyecanla devam ediyorum, resimler ve sözcüklerle," diyen İnci Eviner, 1980 yılı İstanbul Devlet Güzel Sanatlar Akademisi, Resim Bölümü mezunu. Sanat yaşamı, 1986'da İstanbul'da açtığı ilk kişisel sergiden itibaren Türkiye'deki atakül sanat ortamında meydan okuyan bir izleğe sahip... 1997 yılında "Derisiz" başlığını taşıyan eserlerinin Venedik Bie-

15 →

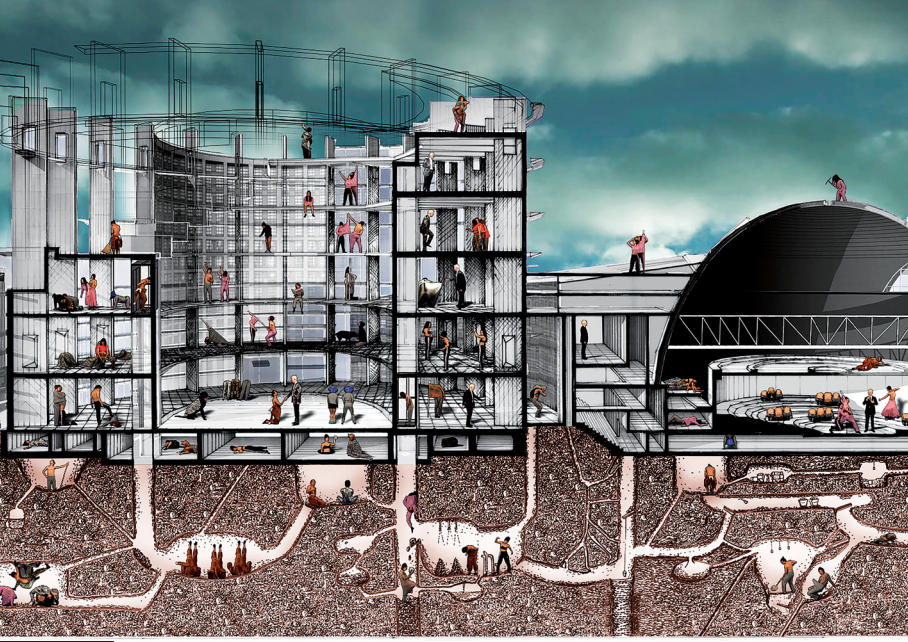
< "Çerçevelenmiş Çocukluk 2", dijital baskı, 2006 tarihli çalışma.

> "İçinde Kim Var?" sergisi kronolojik olmayan bir sırayla yerleştirilmiş.



➤ “Bana Kötü Bir Şey Oldu”,
HD video yerleştirme,
2016 tarihli.

➤ “Parlamento” adlı video
yerleştirme 2010 tarihli.



16

➤ 1993 tarihli
“Coğrafya”
serisinden
kontrplak üzerine
akrilik ve bakır
çalışma.



Millem SAHAT | TEMMUZ 2016

nali’nde gösterilmesiyle birlikte çok sayıda bienal ve sergiyle Türkiye dışındaki coğrafyalarda izleyiciyle buluşan sanatçının yapı taşı eserlerini, desenlerini, videolarını, yerleştirmelerini içeren, başlı başına bir resim gibi okuyabileceğimiz bir sergi var bu kez karşımızda.

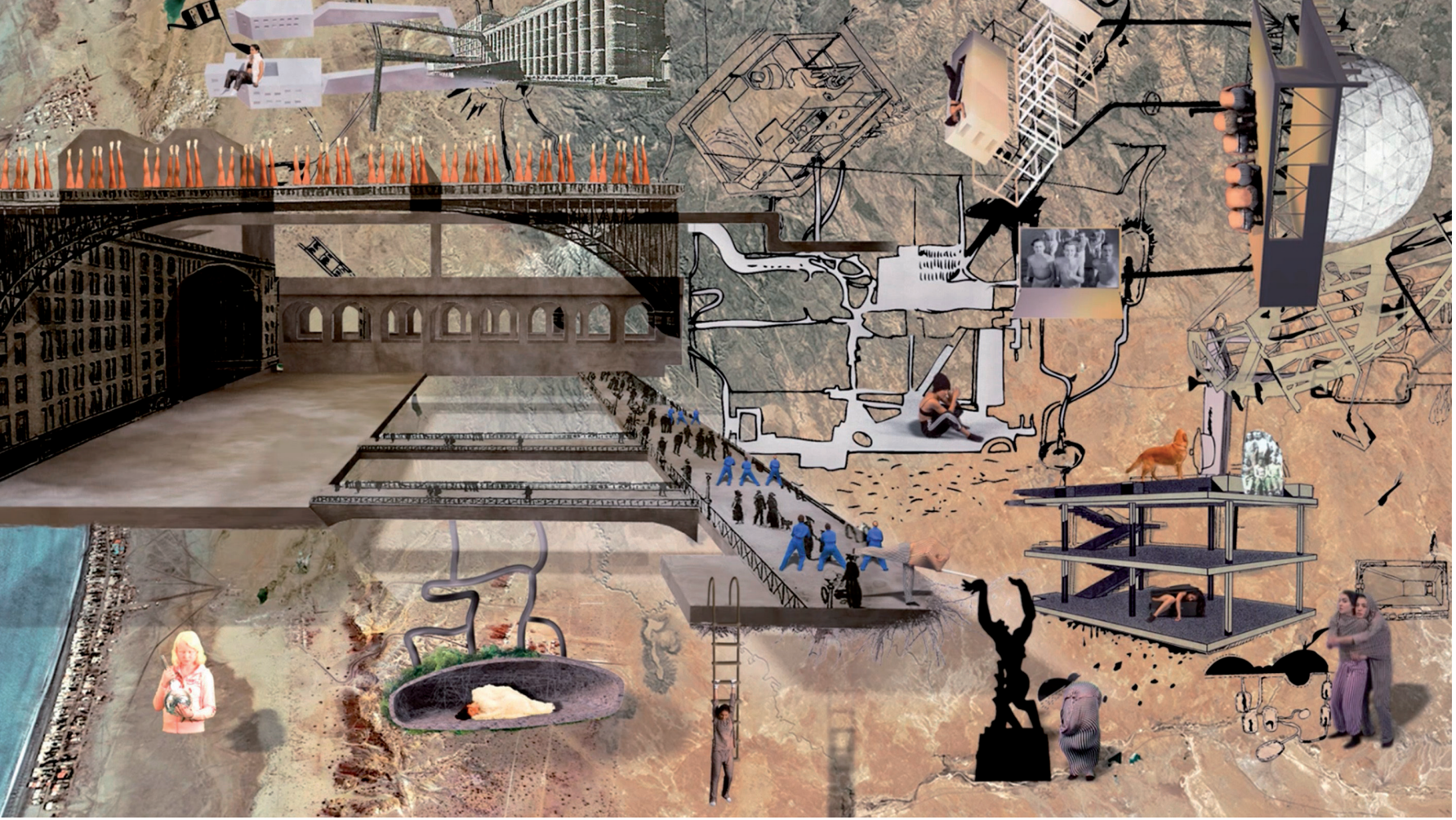
CESARET VERİCİ

“İçinde Kim Var?” onun sanatını yakından tanıyanlar için tüm bu eserlerin bir araya geldiği, sanki bir yere okunmak üzere açık bırakılmış bir kitap gibi durduğu bir sergi. Bir yandan da sergi hiç durmayan, zaten bu hiç durmama hâlinde çıkmış bir yapıt. Çünkü Eviner sergiyi oluştururken geçmişe dönüp bakmış ve tüm o çizdiği desenlerin zaman içinde birbirleriyle ilişki kurduklarını görmüş. Geçmişteki çalışmalarını aynı şekilde kurmak yerine bu sergiyle onları yeni biçimlere sokmuş. Bu yüzden Eviner’in sanatıyla ilk kez karşılaşacak olanlar da onu yakından bilenler de bir hareket hâline davet ediliyor. Eviner’in deyişle: “Sergide hem kuralları yıkmaya çalıştığım dönemden işler, hem de hâlâ meydan okuyan bir kadın var. Benden sonraki kuşaklara cesaret verecek bir sergi. Bir çeşit meydan okuma sergisi.”

Serginin izleyiciye hitaben sorulan bir soru olan ismi “İçinde Kim Var?” doğrudan bu meydan okuyan dünyaya girilecek bir kapı arıyor. Kimliği oluşturan iktidar mekanizmalarının müdahaleleri, kimliğin kurduğu iktidarın tanımlanması, ne gibi etkilerin, mesafelerin benliği bir arada tuttuğu meselelerini bir çırpıda sorgulayan bir soru bu. Kimliğimizi tanımlarken kendimizle kurduğumuz mesafeye de referans veriyor. Eviner’in çok katmanlı, birçok farklı okumaya kapı açan sanatıyla müzenin sinema salonunu geçtikten sonra vardığınız ana sergi alanı önündeki kısımda karşılaşıyorsunuz. Burada Albino çocuklarla yaptığı fotoğraf çekimlerinden oluşan, Tarlabası’ndan beslenen, Batı resim tarihine göndermelerle örülü “Hiçbir yerde-Gövde-Burası” serisinden eserler yer alıyor. Eviner, çocuk ve onun ayrılmaz parçası oyunlarla kenti, tekinsizliği buluşturduğu bu serisi hakkında katalogta, “Tarlabası’na yerleşen insanların geçmiş ve gelecekle olan gerçekliği şüpheli ilişkileri, her şeyin her an yeniden bozulup yapıldığı duygusunu veren dinamizmi bana Avrupa resim geleneğinin dramatik yapısını tartışmak ve farklı bir boyuta taşımak için olanak sundu,” diye belirtiyor.

“SAÇLARIMDAN ASIYORUM KENDİMİ”

Sergi salonuna girdiğinizde ise önce sağ tarafınızda “Terra Incognita” serisiyle karşılaşıyorsunuz. Eviner’in köşeler, çıkmaz sokaklar, keskin dönüşler, tüm bunları tıpkı desenlerindeki gibi bir arada tutan ve izleyiciye nefes alma alanı veren boş-



Sanatçının "Ulusal Zindelik" isimli HD video yerleştirmesi, 2013 tarihli.

luklarla kurduğu sergi alanı izleyicileri alanın ortasında duran merdivenle çıkılan bir iskeleye, platforma davet ediyor. Sergiye buradan başlamak, Eviner'in eserleri bir arada tuttuğunu ifade ettiği bir manzara görmek demek... Ancak bu, tek bir yöne bakarak görülebilen değil izleyicinin etrafını saran, içinde durulan bir manzara. Ve o manzara bir güncel sanat eserinin hissettirebileceği duygunun ne denli güçlü olabileceğini anlayabileceğiniz, 'hareket'in kendisini derinden duyacağınız ânı yaratıyor. Etrafınız Eviner'in videoları, eserleriyle dolu. Şöyle bir baktığınız bu anda eğilip kalkan, alışılmadık hareketlerle dans eden, kaçan, başkaldıran, bağırان, dönüşen, içinde durduğu bedeni yüzünüze vuran kadın figürleriyle çevrilisiniz. Tüm bunlar platformdan indiğinizde Eviner'in sanatının başlangıcı, devamı, merkezi olan desenlerde de sizi bekliyor. Ama inmeden ortada duran duvara bakarsanız burada Eviner'in 2016 tarihli "Bana Kötü Bir Şey Oldu" adlı eserini görebilirsiniz. Sanatçının yazdığı bir şiiri okuyan, ayakta duran bir kadın figürüyle yanındadır bir başka kadın ve bir kurt köpeği yer alıyor eserde. Şiir, Eviner'in desen ve diğer materyallere olduğu kadar söze de ustalıkla yaklaştığını gösteriyor: "Kadının dilini çöpe attılar... / Şimdi yüzyıllar üstünü örtecek / Kötü bir şey oldu bana / Bak bana ne yapıyorsun / Tırnaklarımı etimden ayırıyorsun / Kötü bir şey oldu bana / İyi değilim / Bak bana ne yapıyorum / Saçlarımdan asıyorum kendimi / Kötü bir şey oldu bana / Ben bu sözcükleri şairlerden değil / Bıçak yaralarından topladım / Yüzde yüz kin nefret..."

Sergi, mekânsal düzenlemedeki bu oyunlarla, retrospektif sergilerde alışık olunan kronolojik sıralı yerleştirme düzenini kırmakla kalmıyor. Serginin küratörlüğünü üstlenen İstanbul Modern Direktörü Levent Çalıköğlü'nün tarifıyla "tanıdık gelmesine rağmen tanımlamakta zorlandığımız" İnci Eviner'in coğrafyası içine izleyiciyi konumlandırıyor. Tıpkı zaman kavra-

mının sıralı giden bir akışa mahkûm olduğunu düşünmek zorunda olmadığımız gibi, coğrafyayı da nereye ne kadar yakın olduğumuzla ölçmek zorunda olmadığımızı hatırlatıyor. Eviner'in "Coğrafya" serisinde de hissedileceği gibi, coğrafyaların uzaklık-yakınlıkla değil farkındalıkla ölçüleceği bir bilince çağırıyor. Devam ettiğinizde "Evden Kaçan Kızlar", "Harem", "Patlamaya Hazır Yürek" işlerinin bir arada okunması ya da tek başına düşünülebilmesi de böylece mümkün oluyor. Eviner'in "Hâlâ ne kadar güncel değil mi?" dediği 2010 tarihli "Parlamento" eseri sergi alanının gerisinde Avrupa, insan hakları ve Batı medeniyeti hakkında sorulacak sorulara izleyiciyi itiyor. İçinde bulunduğu bedenle, kendi doğasıyla meselesi bitmeyen insanlığı anlatan "Derisiz" eseri ise aile ve iktidar ilişkisine dair bir okuma sunuyor.

Eviner'in pratiği sanat tarihine çokça referans veren entelektüel bir birikimin, toplumsal bir bilincin ve ne olursa olsun sanat üretmeye devam eden bir bireyin hikâyesi. Aynı zamanda güçlü, sert, sert olduğu kadar kırılğan, dik duran kadınların resmi. Öyle ki 2010 tarihli "Çerçevenmiş Çocukluk" serisi için sanatçı, "Kâğıdın ortasına açılan pencereden bakan Merve'de bir kız çocuğunun kırılğanlığı, hayalleri ve bundan dolayı hayatın kendisine keseceği cezayı gördüm. Merve ve benim çocukluğumun arasında geçen sessiz ittifakı temsil etmeden sadece yakalamak istedim," diye yazıyor. Bu kırılmaya, cezaya mahkûm hayali ve sertliği "Çerçevenmiş Çocukluk 1" eserinde poz veren çocuk Merve'nin tek bir bakışında görebilirsiniz. Eviner'in kadınlarının desenlere yayılışını, tüm bir resim geleneği içinden çıkışlarını, kaçışlarını da hissedebilir, dünyanın yükünü aynı bakıştan ya da size yakın gelen bir tek desenden veya tüm sergiden okuyabilirsiniz. **MS**

*İstanbul Modern / (0212) 334 73 00 /
Bitiş tarihi: 23 Ekim 2016*