



Elvan Alpay Kimdir?

1968 yılında Ankara'da doğan Elvan Alpay, ilkokula İsviçre'de başladı. Lise son sınıfta burslu öğrenci olarak Amerika'ya giderek okulu bitirdi. Döndükten sonra Marmara Üniversitesi Güzel Sanatlar Fakültesinde Hüsamettin Koçan Atölyesi'nde eğitim gördü. Mezun olduktan sonra iki sene okulda ders verdi.

Ankara, İzmir, Ayvalık ve Paris'te sergi açan Elvan Alpay'ın 9. kişisel sergisi Galeri Nev'de devam ediyor.

Neşeli Polyester

Elvan Alpay'ın Galeri Nev'de açtığı serginin ana malzemesi polyester. Çiçekler, meyveler, küçük hayvancıklarla renklenmiş polyester, izleyene neşe ve coşkunluk duygusu veriyor. Mayıs ayında Nev'e bir uğrayın!

Sibel Kilimci

Polyester topların içinde muzlar, balıklar, çiçekler; aralarında yükseltile... Birbirini izleyen, birbirine bakan, uyum içinde, renk ve formların oluşturduğu bir ahenk; Can Yücel'in dediği gibi "rengahenk" var Elvan Alpay'ın işlerinde...

Polyesterin saydam kütesinde bir ana hapsolmuş balıklar, yaşamlarının en güzel evresinde zamandan azat edilmiş çiçekler, Elvan Alpay'ın sergisinde ışıltılı bir ruh haline taşıyor gezenleri... Galeri Nev'deki bu sergi, ihtiyacımız olan neşeye taşıyor duygularımızı... İçimizi karartan kriz günlerinde Genel Yayın Yönetmenimiz Leyla Melek'le birlikte geldiğimiz sergi en azından bizi ruh durumumuzdan çıkartıyor...

Dokunmak, sıkıştırmak ve belki de çocuksu bir merakla içindekine ulaşmak için sizi muzurluğa çağıran panolardaki çoğaltılmış imgeler, çocukluk çağının stikır koleksiyonculuğuna, çikolata kağıdı biriktirmeye, annelerin yapay ama yaşadığı yere ev havası veren sıcak mutfaklarına gönderiyor. Plastik muzlar iştah kabartıyor... Elvan Alpay, işin bu yanını düşünmüş müydü bilinmez ama evet, neşeyle iştahı buluşturan bir yanı var serginin...

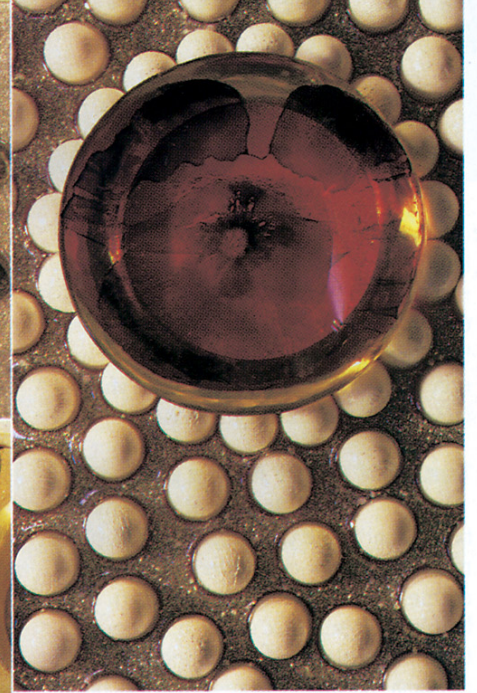
İzleyiciyi Yakalamak

Alpay'ın önceki sergisinden hatırladığımız hançer teması da bu serginin bir kısmına girmiş... Ama egemenlik çiçek ve meyvalarda ...

Daha çok mutfak süslemesi olarak düşünebildiğimiz meyveler, plastik çiçekler Alpay'ın çalışmalarında farklı bir etki yaratıyor. Sadece işleri değil, atölyesi de farklı Alpay'ın. Birbirinden renkli malzemeler, bonbona benzeyen parçalar, Alpay'ın atölyesini oyun evine çeviriyor.

Bu oyun evi görünümü, 4 yaşındaki küçük kızı Defne'nin de büyük ilgisini çekiyor olmalı ki, annesinin atölyesine bayılıyormuş. Ancak kimyasal maddelerle çalıştığı için oyuna izin veremediğini anlatıyor Elvan Alpay. Birkaç sene öncesine kadar çalışmalarında kızının sağlığını düşünerek kimyasallara yer vermediğini, onun uyuduğu saatlerde çalışmayı tercih ettiğini öğreniyorum. Kızının büyümesi, çalışmalarını da özgürleştirmiş bir bakıma...

"Neden meyve ve çiçekler?" diye sorduğumda ilginç bir cevap veriyor. Natürmort'la bir ortaklık oluşturan bu seçimde izleyicilerin alıştıkları bir çekim merkezi oluşturmakmış amacı. "Fotoğrafların meyve ve çiçek gibi son derece cazip formlardan oluşması, özellikle izleyiciyi



Fotoğraflar, objeler, Elvan Alpay'ın yıllardan beri kullandığı kolaj tekniğinin polyestere yansması...

şüphe etmeden gelişme olanaksızdır. Bu anlamda izleyicinin var olan donelerini iyi manipüle etmekten bahsediyorum."

Yaptığı işlerde, "orijinal fikir" peşinde koşmadığını söyleyen Alpay, bu tavrı fazlasıyla kolaycı ve mesaj vermeye yönelik bir tavır olarak gördüğünü belirtiyor.

Alpay, ürettikleriyle, tam da yazının başında söylediğim gibi bir ruh durumunun, bir yaşam enerjisi paylaşmanın peşinde. "Ben belli seriler hazırlayarak bir ortam yaratıyorum ve her sergide ayrı bir varoluş durumuna gönderme yapıyorum. "Nasıl oluyor bu?" diyeceksiniz, bu sergide dehşetli bir üreme çoğalma durumu var. Bunlar kendilerinden üreyen organizmalar aslında... Ancak bunun daha kolay anlaşılır olması için meyve ve çi-

zorlamama kaygının bir sonucu. Sanatın bizim ülkemizde olduğu gibi hayatın bir parçası olmak bir yana, tamamen dışında, başka bir gezegene ait muamelesi gördüğü yerlerde izleyicinin beklentisi çok açıktır. O, ya natürmort ya portre görmek ister. İzleyiciye beklediğini, beklemediği bir şekilde de verseniz ona ulaşmanız daha olasıdır. Bu çelişkileri engellemez, bilakis güçlendirir, kendinden

cosmo sergi



çek formları yerine hücre, doku, göbek bağı, rahim gibi çok çeşitlendirebileceğimiz görüntüleri özellikle kullanmıyorum. Önemli olan işlerini paylaştığın kişilere belli bir yaşam enerjisi geçirebilmektir, bunun da ne anlattığından çok nasıl anlattığınla ilgili olduğunu düşünüyorum” diyor.

Tesadüf Değil Amaç Önemli!

Alpay, işlerini üretirken, malzemeye bakıp bundan ne yapmalıym diye düşünmediğini, ancak tesadüfleri de inkar etmemek gerektiğini anlatıyor. Tavrı, raslantılarda gezinmek değil, başlangıçtan itibaren ürettiğini kontrol altında tutmaktan yana. Bir malzeme keşfettiğinde, bundan ne yapabilirim diye bakmadığını, malzemeye anlam yüklemeye yönelmediğini söylüyor. “Bu günümüz çağdaş sanat üretiminde çok kullanılan bir yöntem, bir itirazım yok, ancak benim yaklaşımım bu değil. Önce fikrim, ne yapmak, nasıl yapmak istediğim netleşir, sonra ona uygun

malzeme ararım. Tesadüfe tamamen karşışım demiyorum, hayatın bir raslantılar zinciri olduğuna atfen, tesadüfün kaçınılmaz olduğunu biliyorum” diyor.

Galeri Nev’e neşe getiren panoları izlerken, bu çalışmanın günlük yaşama nasıl yansiyebileceğini düşünüyorum ister istemez. Evet, insanda bakma arzusunu çoğaltan bu işleri duvara asmak mümkün; ama ister istemez farklı kullanımları olabileceğini de düşünüyor insan. Örneğin, gözümün önünde büyük bir yemek masası canlanıyor. Son yıllarda “fonksiyonel sanat” denilen ve günlük kullanıma uygun sanat ürünleri üretilmesi fikrine dayanan anlayış epeyce taraftar buluyor. Sanatçıların bu yaklaşıma farklı tepkileri var. Ancak, Elvan Alpay’ın sergisini gezerken bu fikri akla getirmemek, bir yandan da aynı malzemeyi kullanan zanaatkarların bu işleri kendi üretimleri açısından bir fikir kaynağı olarak görüp görmeyeceğini akla getirmemek mümkün değil. Elvan Alpay’-

Alpay’ın işlerinde yoğun bir el emeği var. Her parça tek tek işleniyor.



ın bu düşünceye nasıl baktığı ise daha önemli. “Bu aslında çok hassas bir soru” diye cevaplıyor... “Günümüzde artık neyin ne olduğu ve ne anlamda kullanılması gerektiğine dair (ne mutlu ki!), genel geçer kurallar yok. Herkesin sanatçı olduğu ve her üretilmiş nesnenin sanat eseri olabileceği (burada tek kriter sunumdur) fikrinden yola çıkarsak, sanat üretmenin çok basitleştiği ama aynı oran da da karmaşıklaştığı ortadadır. Ama mobilya tasarlamakla ilgileniyormuyum diye soruyorsanız, açıkçası tasarlanmış mobilyalardan başka bir şey tasarlamak daha çok ilgimi çekiyor” diye açıklıyor düşüncesini.

Yüzyıllık Tartışma

Elvan Alpay’ın çalışmaları, fikir açısından sanat dışı alanlarda da kullanılabilecek özellikler taşıyor. Ürettiklerinde işin dünsünel yanını biraz dışarıda tuttuğumuzda, yaptığı iş yorucu ve beceri isteyen bir iş. “Bir sanatçıyı sıradan bir üreticiden farklı kılacak olan nedir?” diye soruyorum Alpay’a. “Bu 20. yy’ın başından beri en çok sorgulanan konu olduğuna göre işim zor” diyor ve ekliyor: “En basit şekliyle tanımlamaya çalışırsam, zanaatkarın tek ihtiyacı beceri, el yatkınlığıdır daha ileri gidersek yetenektir, sanatçının ise bunlara ihtiyacı kalmamıştır. (Yaratıcılık demiyorum ancak yetenek belli durumlarda sanatçı için tehlike bile oluşturabilir.) Yaratıcılık ve bilgi birikimi, ki bilgisiz kimse yetenekli olabilir ancak yaratıcı olamaz, sanatçı için aslolanıdır. Burada bilgiden de ne anladığımız önemli, çok okumak, çok gezmekten öte, duyarlı olmaktan, gözlem yapabilmekten, bir farkında olma durumundan bahsediyorum, bunlar olmadan gerçek anlamda bilgi edinilebileceğine de inanmıyorum. Sanatçı bugün zanaatkarın üretimini kullanan konumundadır, ortaya konulmanın dünsünel anlamda sanatçıya aidiyeti önemlidir. Yoksa almış mı, bulmuş mu, yaptırmış mı veya kendisi mi yapmış bunun bir önemi ve değeri yoktur. Benim açımdan da durum aynen öyle, kimi kullandığım objeleri gidip hazırlıyorum, kimini üretiriyorum, bu sergide olduğu gibi üretirecek kimse bulamazsam kendim üretiyorum, ancak beni heyecandıran, yükselten, işin tasarlanma aşamasıdır, üretim onu takip eden bir mecburiyetten başka bir şey değil. Fotoğraf seçimimde anlattığım gibi, genel izleyici, portre ve natürmort beklediği gibi emek de bekler, ben de izleyici emeğe boğuyorum, kime ait olduğunun ise en ufak bir önemi olmadığını umarım izleyici farkına varıyordur.”